

# 2019-2020

Agrupamento de Escolas de  
Ferreira do Alentejo



## PLANO DE CONTINGÊNCIA COVID-19

## **1. Introdução**

No sentido de colmatar a possibilidade de contágio e a rápida propagação do Coronavírus (COVID-19), o Agrupamento de Escolas de Ferreira do Alentejo elaborou um PLANO de CONTINGÊNCIA, que lhe permitirá enfrentar, de modo adequado, as possíveis consequências de uma epidemia, em articulação com as famílias, os serviços de saúde e outras estruturas da comunidade educativa.

Conhecer as manifestações da doença, bem como as suas formas de transmissão, constitui a melhor forma de, sem alarmismos, adotar as medidas de prevenção mais adequadas.

O Plano de Contingência do Agrupamento de Escolas de Ferreira do Alentejo tem como objetivos:

- Manter a atividade da escola, face aos possíveis efeitos do vírus, nomeadamente o absentismo de professores, alunos e assistentes operacionais;
- Dar a conhecer as manifestações da doença, bem como as suas formas de transmissão; (ver anexo)
- Adotar as medidas de prevenção mais adequadas.

O presente Plano de Contingência poderá ser revisto e atualizado face a novas informações ou acontecimentos, uma vez que as medidas necessárias à sua calendarização, bem como a responsabilidade de cada interveniente dentro da instituição, devem ser ajustadas aos diferentes cenários de evolução da epidemia.

## **2. Coordenador e Equipa Operativa**

A Coordenação global do Plano será assumida pela gestão do Agrupamento, devidamente apoiada por uma Equipa Operativa em articulação com a Autoridade de Saúde Pública, pais e encarregados de educação, pessoal auxiliar e administrativo e outras entidades.

### **Coordenador:**

Maria Antónia Magalhães Silva Figueiredo (Diretora)

Substituto: Madalena Pires Lopes Salgado (Subdiretora)

.

### **Equipa Operativa:**

#### **- Comissão da Saúde:**

Albertina Rocha (Coordenadora do Projeto Educação para a Saúde)

Teresa Caetano (Presidente do Conselho Geral)

Coordenadores e Encarregados de Estabelecimentos

#### **- Comissão de Pais / Encarregados de Educação:**

Elisabete Brazinho (Presidente da Associação de Pais e EE)

Bruno Bregano (elemento designado pela Associação)

#### **- Comissão de Pessoal não Docente:**

José Ameixa (Chefe de Pessoal Operacional)

José Damas (Chefe dos Serviços de Administração Escolar)

### **Competências**

#### **- Coordenadora do Plano de Contingência**

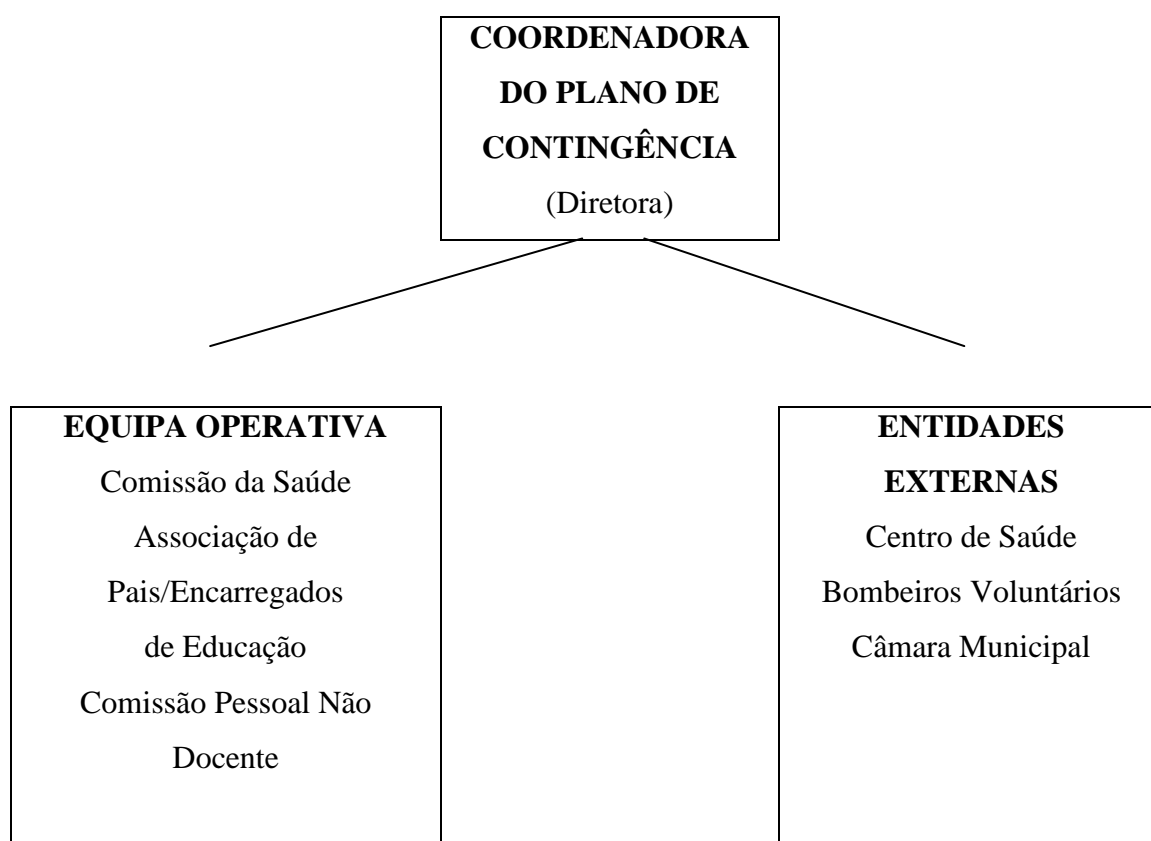
Supervisionar todas as ações do Plano de Ação da Equipa Operativa e articular com Entidades Externas.

#### **- Equipa Operativa**

Organizar, controlar e executar, em articulação com as Entidades Externas, todas as atividades previstas no Plano de Contingência.

Nota: Em situação de ausência de algum elemento, terá de haver um substituto a designar pela Diretora do Agrupamento de Escolas.

### 3. Cadeia de “comando e controlo”



### 4. Atividades essenciais e prioritárias

É previsível que surjam casos de docentes, não docentes e alunos doentes, com possível comprometimento da vida da escola devido ao absentismo.

Perante um cenário de elevado absentismo de alunos, de professores ou outros profissionais, as condições mínimas para assegurar o funcionamento do Agrupamento/Escola Sede são as seguintes:

Direção -1

Portaria da Escola Sede- 1

Bufete da Escola Sede-1

Refeitório da Escola Sede- 3

Serviços Administrativos - 2

Manutenção e limpeza das instalações e apoio às atividades lectivas e serviços da escola  
Sede – 4

Caso seja necessário encerramento da Escola Sede do Agrupamento determinado pelo Delegado de Saúde, após avaliação epidemiológica da situação, as atividades que necessitam de ser mantidas, se possível, são as seguintes:

Direção -1

Portaria – 1

Serviços Administrativos - 1

Para a manutenção das atividades consideradas essenciais, será assegurada a entrada dos fornecedores de bens ou serviços, como por exemplo fornecedores de artigos alimentares destinados à cantina e ao bufete, fornecedores de material de higiene, após informação considerada relevante, e respeitando as normas de segurança.

Perante um cenário de elevado absentismo de alunos, de docentes ou outros profissionais, as condições mínimas para assegurar o funcionamento da Escola Básica de Ferreira do Alentejo são as seguintes:

- Educadoras-2

- Professores - 4

- Assistente operacional -4

Perante um cenário de elevado absentismo de alunos, de docentes ou outros profissionais, as condições mínimas para assegurar o funcionamento nos restantes estabelecimentos são as seguintes, por estabelecimento:

- Educadora-1
- Professor-1
- Assistente operacional -1

Estas medidas só poderão ser aplicadas por ordem da DGS e Ministério da Educação/DGEstE.

## **5. Medidas de manutenção da atividade escolar em situação de crise**

Em caso de ausência pouco significativa de docentes, recorrer-se-á à bolsa de substituição de docentes.

- sempre que possível, recorrer ao teletrabalho através do e-mail, solicitando também a colaboração dos Pais/Encarregados de Educação na realização das tarefas escolares;
- reforçar as reservas de água engarrafada e de alimentos não perecíveis e aumentar as reservas de produtos de higiene e limpeza;
- assegurar a alimentação a jovens carenciados abrangidos pelo programa de refeições escolares, mediante eventual protocolo com o Centro Infantil e a Santa Casa da Misericórdia.
- transporte escolar – substituição de uns taxistas por outros, enquanto tal for possível.

No caso do eventual encerramento do Estabelecimento de Ensino, fornecer-se-ão aos Pais / Encarregados de Educação informações referentes ao período de encerramento e a medidas de vigilância a adotar, por escrito, via rádio local e através da página do Agrupamento na Internet.

## **6. Medidas de prevenção e controlo do COVID-19**

- Divulgação de folhetos informativos através da sua afixação em todos os estabelecimentos, em local visível, distribuição de documentos informativos junto dos Encarregados de Educação e sensibilização a toda a comunidade escolar em diferentes reuniões.
- Possível agendamento, de ações/sessões de sensibilização e esclarecimento sobre a doença, dinamizadas pelos Técnicos do Centro de Saúde
- Instalação de doseadores de sabonete líquido, suporte de toalhetes e balde de pedal em todos os WC do Agrupamento e dos espaços usados para refeições, bem como espaços de prolongamento de horário e AEC. Serão ainda colocados, em todos os estabelecimentos e espaços usados pelas crianças/alunos, doseadores para soluções antissépticas.
- Junto dos locais de lavagem das mãos serão colocados cartazes informativos acerca do procedimento a tomar.
- A limpeza e arejamento de todos os espaços utilizados pela comunidade educativa será feita diariamente, como já é prática deste Agrupamento.
- Elaboração de um documento de monitorização/registo da manutenção, limpeza e desinfeção das instalações dos Estabelecimentos de Educação/Ensino, incluindo a limpeza de WC, de corrimãos e maçanetas de portas 2 vezes por dia, (2º bloco da manhã e final do 1º bloco à tarde) a efetuar pelo assistente operacional de cada bloco.
- Sempre que haja suspeita de infeção, o espaço e possíveis objetos serão de imediato desinfetados. Durante a desinfeção, o espaço estará interdito à comunidade educativa.

- Eventuais visitas de estudo serão analisadas caso a caso.

### **Medidas de isolamento**

- Não serão admitidos, neste Estabelecimento de Ensino, jovens, adultos ou profissionais que manifestem febre ou outros sinais, a fim de evitar o contágio de outras pessoas. Em caso de dúvida, a Equipa Operativa contactará a Linha de Saúde 24 (808 24 24 24), o Delegado de Saúde e/ou o Centro de Saúde.
- Os adultos e as crianças e os alunos, eventualmente doentes, serão encaminhados para a sala de isolamento, onde estes permanecerão até serem contactados os respetivos Pais/Encarregados de Educação e/ou o Centro de Saúde.

Na Escola Sede, a “ST2” funcionará como sala de isolamento.

Nos restantes estabelecimentos, as salas de isolamento são as seguintes:

- Escola Básica de Ferreira do Alentejo – Gabinete 1º andar edifício branco
  - Escola Básica + JI de Alfundão – Biblioteca
  - Escola Básica de Odivelas – Gabinete de apoio
  - Escola Básica de Santa Margarida – Hall
  - JI de Figueira de Cavaleiros – Escritório
  - Escola Básica de Figueira de Cavaleiros – Gabinete de apoio
  - Escola Básica de Canhestros – Sala 1º andar
- 
- A sala de isolamento será limpa e arejada regularmente e após a sua utilização por eventuais pessoas doentes. A sala estará fechada e equipada com um dispositivo dispensador de solução antisséptica de base alcoólica para a desinfeção das mãos, um termómetro, um pacote de máscaras, um balde com pedal, garrafas de água e luvas.



- Numa situação de deteção da doença, os grupos considerados de risco (grávidas, doentes portadores de doenças crónicas, idosos) serão retirados do Estabelecimento de Ensino.

Sempre que seja identificada uma situação suspeita de doença, será contactada a Linha de Saúde 24 (808 24 24 24) e serão seguidas as instruções transmitidas.

- A Equipa Operativa certificar-se-á de que a pessoa afetada não frequentará o Estabelecimento de Ensino num período mínimo de 14 dias, ou até que lhe seja dada alta clínica.

#### **SALA DE ISOLAMENTO:** (medidas a adotar)

1. Colocar uma máscara ao suspeito de infeção.
2. Proceder a um simples questionário sobre os sintomas que manifesta.
3. Verificar a temperatura corporal.
4. Após contacto com a Linha de Saúde 24 (808 24 24 24), seguir as orientações emanadas.

### **7. Plano de comunicação**

O Coordenador do Plano de Contingência e a Equipa Operativa elaborarão uma lista de todos os contatos telefónicos dos diferentes parceiros, a qual estará disponível em todos os estabelecimentos deste Agrupamento.

Dessa lista constarão, obrigatoriamente, as seguintes entidades:

Centro de Saúde – 284 738 110

Bombeiros Voluntários de Ferreira do Alentejo – 284 738 820

Autarquia – 284 738 700

Empresas e privados que asseguram os Transportes Escolares

Fornecedores de bens e serviços.

## **8. Elaboração e divulgação do Plano**

Este plano foi elaborado de acordo com as recomendações da Direção Geral de Saúde (DGS) e Organização Mundial de Saúde (OMS).

O Plano será divulgado à comunidade educativa na página web do Agrupamento

## **9. Avaliação**

O Plano será reavaliado e atualizado sempre que necessário em articulação com o Centro de Saúde.

Terminada a fase epidémica, a Equipa Operativa analisará os factos ocorridos e procederá à elaboração de um relatório que evidencie os aspetos positivos e negativos, no sentido de poder melhorar o Plano de Contingência e a capacidade de resposta a situações de crise futuras.

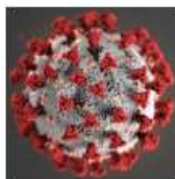


## NOVO CORONAVÍRUS COVID-19

## INFORMAÇÃO PARA VIAJANTES

## O QUE É O NOVO CORONAVIRUS COVID-19

O novo Coronavírus foi identificado pela primeira vez em humanos no final de 2019 na China, na Cidade de Wuhan, província de Hubei, local onde surgiu um surto de doença respiratória (pneumonia). A fonte da infecção é, ainda, desconhecida.



## COMO SE TRANSMITE

Ainda está em investigação a sua transmissão exata.  
**A TRANSMISSÃO PESSOA A PESSOA FOI CONFIRMADA**

- \* Pelo contacto com secreções respiratórias de uma pessoa infetada, quando tosse ou espirra, e que podem entrar no organismo através da boca, nariz ou olhos.
- \* Ou ainda, através do contacto das mãos com superfícies contaminadas, e posteriormente das mãos com a boca, nariz ou olhos. O vírus pode sobreviver até 24 horas em objetos.

## QUAIS OS SEUS SINTOMAS



- \* Sintomas de infecção respiratória aguda como FEBRE, TOSSE E DIFICULDADE RESPIRATÓRIA.
- \* Em casos mais graves pode provocar PNEUMONIA COM INSUFICIÊNCIA RESPIRATÓRIA AGUDA, FALÊNCIA RENAL E DE OUTROS ÓRGÃOS, e eventual morte.
- \* O PERÍODO DE INCUBAÇÃO (ATÉ AO APARECIMENTO DE SINTOMAS) É ENTRE 2 A 14 DIAS.

## QUAL O SEU TRATAMENTO

O tratamento é orientado para os sinais e sintomas que os doentes apresentam.

## MEDIDAS DE PREVENÇÃO E CONTROLO

**SIGA AS RECOMENDAÇÕES DAS AUTORIDADES DE SAÚDE DO PAÍS ONDE SE ENCONTRA**



Nas áreas afetadas, a Organização Mundial da Saúde (OMS) recomenda **MEDIDAS DE HIGIENE, ETIQUETA RESPIRATÓRIA E PRÁTICAS DE SEGURANÇA ALIMENTAR** para reduzir o risco de exposição e transmissão da doença.



**SNS** SERVIÇO NACIONAL  
DE SAÚDE

 USP

## NOVO CORONAVÍRUS COVID-19

## INFORMAÇÃO PARA VIAJANTES

## MEDIDAS DE PREVENÇÃO E CONTROLO

**CASO REGRESSE DE UMA ÁREA COM TRANSMISSÃO COMUNITÁRIA ATIVA DO COVID-19, aconselha-se, nos 14 DIAS SEGUINTE:**

- Estar atento ao aparecimento de **FEBRE, TOSSE OU DIFICULDADE RESPIRATÓRIA**;
- **MEDIR A TEMPERATURA CORPORAL** duas vezes por dia e registrar os valores;
- **VERIFICAR SE ALGUMA DAS PESSOAS COM QUEM CONVIVE DE PERTO, DESENVOLVEM SINTOMAS** (febre, tosse ou dificuldade respiratória);
- Caso apareça algum dos sintomas referidos (no próprio ou nos seus conviventes), **NÃO SE DESLOCAR DE IMEDIATO AOS SERVIÇOS DE SAÚDE**;
- **TELEFONAR PARA O SNS24 (800 24 24 24)**, informando sobre a sua condição de saúde e história de viagem;
- **SEGUIR AS ORIENTAÇÕES DO SNS24**.

808 24 24 24

## OUTRAS RECOMENDAÇÕES QUE DEVE SEGUIR



Evitar contacto próximo com doentes com infeção respiratória.

**LAVAR FREQUENTEMENTE AS MÃOS**, com água e sabão, esfregando-as bem durante pelo menos 20 segundos especialmente, após contato direto com pessoas doentes.



**REFORÇAR A LAVAGEM DAS MÃOS** antes e após a preparação de alimentos, após o uso da casa de banho e sempre que as mãos estejam sujas.

Usar em alternativa, para higiene das mãos, UMA SOLUÇÃO À BASE DE ÁLCOOL.

USAR LENÇOS DE PAPEL (DE UTILIZAÇÃO ÚNICA) PARA SE ASSOAR.



DEITAR OS LENCOS USADOS NUM CAIXOTE DO LIXO E LAVAR AS MÃOS DE SEGUIDA.

TOSSIR OU ESPIRRAR PARA O BRAÇO COM O COTOVELO FLETIDO, E NÃO PARA AS MÃOS.  
EVITAR TOCAR NOS OLHOS, NARIZ E BOCA COM AS MÃOS SUJAS OU COM SECREÇÕES  
RESPIRATÓRIAS.



Fontes: <https://www.dgs.pt/saude-a-a-2.aspx?c=3c073b3BAABAB2b1CAAAAAABAB1szU0A=Ark10aBAAAA%3d%3d3dsade-de-a-a-2/coronavirus/2019-ncov/materiais-de-divulgacao/>; <http://www.insa.min-saude.pt/novo-coronavirus-2019-ncov-perguntas-mais-frequentes/>; <https://www.ihmt.unl.pt/dossier-novo-surto-provocado-por-novo-coronavirus-de-origen-chinesa-2019-ncov/>; <https://www.cdc.gov/coronavirus/2019-ncov/index.html>